

SERVICE DE TRANSMISSION DE LA FLAMME MONDIAL

16 SEPTEMBRE 2023 - AN 69 DE LA NOUVELLE ÈRE

Proposé et traduit par André Riviera (contemplative-art.com)
avec les précieuses informations des ADK Luk Publications
mensuel STF « The Clarion Call »

Téléchargez ce document mensuel sur votre ordinateur
Il sera disponible un an dans le tableau annuel sous le STF

TROIS RETRAITES SONT ACTIVES DU 15 SEPTEMBRE AU 14 NOVEMBRE :
(Notez bien que le 29 septembre est la fête de l'Archange Michel)

1 – LE TEMPLE DE LA FOI ILLUMINÉE ET DE LA PROTECTION

Lac Louise, près de Banff, Canada
HIÉRARQUE : Seigneur Michel

2 - LE TEMPLE DE LA FOI ET DE LA CONFIANCE

Vatican, Rome, Italie
HIÉRARQUE : Archai Foi (complément divin de l'Archange Michel)

3 - LE TEMPLE DU CERCLE ET DE L'ÉPÉE

Manhattan, New York, USA
HIÉRARQUE : Puissante Elohim Astréa

MUSIQUES CLEF TONALES DES TEMPLES ET DES HIÉRARQUES :

LE TEMPLE DE LA FOI ILLUMINÉE ET DE LA PROTECTION :

Chœur des Soldats de Faust, Gounod

LE TEMPLE DE LA FOI ET DE LA CONFIANCE :

La Moldau (Vltava), de Mâ Vlast – Smetana

LE TEMPLE DU CERCLE ET DE L'ÉPÉE :

Marche Tannhauser (ou « festive » entrée des invités) Wagner

Seigneur Michel et Dame Foi : Le Chœur des Mariés de Lohengrin, Wagner

Les Légions du Seigneur Michel : Suite Karelia, intermezzo, Sibélius

**Puissante Astréa : Romance , opus 26, Swendsen
Les Légions de la Puissante Astréa : Marche Tannhauser, Wagner**

FLAMMES :

LE TEMPLE DE LA FOI ILLUMINÉE ET DE LA PROTECTION :

Bleue Saphir radiance Bleue Saphir

LE TEMPLE DE LA FOI ET DE LA CONFIANCE :

Bleue Royal radiance Dorée

LE TEMPLE DU CERCLE ET DE L'ÉPÉE :

Bleue Brillant et Blanc Cristallin

Seigneur Michel : Bleue radiance Bleue Saphir

Dame Foi : Bleue Royal radiance Dorée

Puissante Astréa : Bleue électrique radiance Cristalline

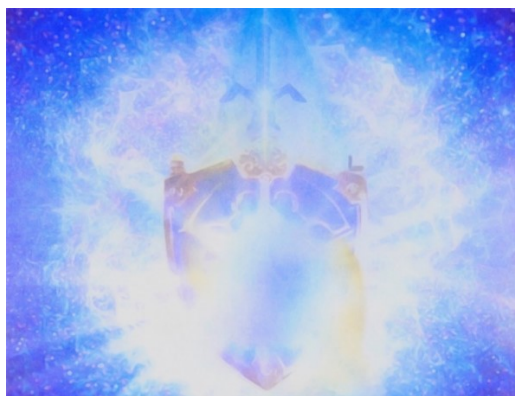
DÉCLARATION :

J'inspire et j'absorbe...
La Puissante Flamme de la Foi Vivante et de la Protection
JE SUIS en expansion et en projection...
La puissante flamme de la foi vivante et de la protection

MODÈLE

L'Épée du bien-aimé Seigneur Michel
Et le Bouclier de Dame Foi

Les deux rayonnent des éclairs bleus cristallins
Enveloppez toute vie dans cette Protection !



Le Temple de la Foi Illuminée et de la Protection



Lac Louise

L'un des foyers, à partir duquel le Seigneur Michel et sa Légion Angélique servent, est le Temple de la Foi Illuminée et de la Protection, situé dans le Royaume Éthérique près de Banff, lac Louise, dans les Montagnes Rocheuses Canadiennes. Il y a bien longtemps, et au début de l'individualisation de l'humanité sur cette planète, Le Seigneur Michel, en tant que Gardien de la Foi Absolue en Dieu dans les Cœurs des Saints Innocents (les tout premiers de l'Humanité à utiliser la Terre comme lieu d'habitation), les a accompagnés ici, alors que leurs pieds touchaient pour la première fois cette Belle Terre d'alors - à proximité des montagnes du Grand Teton dans le Wyoming, aux États-Unis.

Plusieurs milliers de siècles plus tard, après l'arrivée des « retardataires », venus ici d'autres étoiles et apportant leurs ombres de discordes, Le Seigneur Michel et ses Légions Angélique se retirèrent de plus en plus autour du Magnifique Temple de la Foi Illuminée et de la Protection, qu'ils avaient créé à partir de la substance que la Terre offrait - des diamants parfaits, des saphirs scintillants et de l'or pur fondu.

Depuis ce Focus, qui était alors une véritable structure physique à la surface de la Terre, l'Archange Michel et ses Légions ont continué à garder, protéger et servir l'humanité de la Terre pendant plusieurs âges. Au début, le voile de Maya n'avait pas encore été créé, et l'humanité pouvait visiter le domaine naturel et marcher, parler, servir et accepter les conseils des Légions Angéliques et de leurs Grands Directeurs. De tous les points de la surface de la Terre, les êtres humains venaient se baigner dans le Rayonnement Puissant de la Présence du Seigneur Michel. Pour y trouver une nouvelle force pour continuer leurs services respectifs auprès de Dieu et l'humanité, et remplissant leur être de Sa Foi en l'expression ultime de la Volonté de Dieu, pour manifester le Royaume des Cieux sur Terre.

À cette époque, Le Seigneur Michel marchait quotidiennement parmi ces êtres purs, et partout où il allait, l'enthousiasme spirituel et le désir d'élargir la Perfection de Dieu ont été accrus et soutenus. Sa Présence brillante, Ses yeux brillants, Ses cheveux dorés exquis, étaient naturellement une source d'inspiration divine pour tous ceux qui le regardaient.

Après que les « retardataires » soient venus d'autres étoiles sur notre douce Terre, et après avoir accepté la responsabilité de donner l'hospitalité à ces êtres dont la nature comportait des germes d'impureté, le Seigneur Michel et Ses Légions n'ont pas abandonné la Terre et ses évolutions difficiles. Il avait fait le vœu à son Dieu de protéger la Lumière spirituelle dans le cœur de L'humanité, et aucune apparence humaine ne pouvait ou n'a jamais pu l'écartier de son Saint objectif ! Au fil des âges, Son magnifique Temple, sa Présence flamboyante et la Présence des Aides

Divins, devinrent de moins en moins visibles à la vue des impurs de cœur et d'esprit, jusqu'à ce que les ombres sombres de la discorde humaine forment un voile entre l'Humanité et les Légions Angéliques, de même pour Leur magnifique Temple de Joyaux... Son existence est aujourd'hui ignorée et presque complètement oublié des grandes masses populaires.

Pourtant, au sein du Royaume Éthérique, le Seigneur Michel a soutenu ce Temple, et depuis les origines jusqu'à aujourd'hui, les Rayons de Foi absolue en Dieu et de détermination à accomplir la Sainte Volonté de Dieu continuent de rayonner vers l'âme de l'humanité.

Depuis ce Temple Saint, Ses Aides continuent constamment à partir en Missions de Protection, Miséricorde, Rédemption et Salut. De ce Temple Saint, le Rayon d'Inébranlabilité Absolue de Foi en Dieu continue de rayonner à travers les domaines émotionnel, mental, éthérique et physique de la substance de la planète Terre et de ses évolutions.

Dans ce Temple (dans leurs corps éthériques la nuit, pendant que le corps physique dort) viennent tous ceux qui cherchent à être des Libérateurs de la maladie, de la lassitude de l'âme et de toutes sortes de limitations humaines. Au sein de ce Temple, inspirés par Son Grand Hiérarque, le Seigneur Michel, ces Libérateurs trouvent un nouveaux courage pour continuer leur service sur la planète Terre, tout en étant encore vêtus des vêtements de chair, que les conditions karmiques ou le service volontaire ont créées pour eux.

Le Temple lui-même est magnifique par sa conception circulaire, sa surface incrustée de joyaux, avec son dôme doré brillant comme le Soleil lui-même, construit uniquement pour les possibilités de la Divine Légion Angélique elle-même. Mais le Service rendu en Lui et à travers Lui transcende de loin même la Beauté de Sa Structure... Les Messagers de la Légion Céleste vont et viennent constamment vers ce Temple, porteur de messages venant des Cieux les plus Hauts.

Les êtres élémentaux, fatigués de leur tâche de créer et de maintenir la Beauté sur Terre, trouvent des énergies et un enthousiasme renouvelés dans Sa Radiance. Des anges qui ont pris une forme humaine pour aider l'évolution, sont accueillis avec Amour et se ressourcent entre ses murs, augmentant leur désir de servir Dieu et l'humanité. Les êtres humains, qui se sont consacrés à aider la Légion Angélique à restaurer le pont entre la nature divine de Dieu et la conscience extérieure de L'humanité, sont remplis de vigueur spirituelle par la proximité de Ses énergies pulsées.

Souvent, dans les jardins qui entourent le Temple, le Seigneur Michel et Ses Aides discutent de manière informelle avec ces individualités, et ils sont invités à assister à certains des événements les moins transcendants, des cérémonies au sein du Temple lui-même. La Miséricorde du Seigneur Michel épargne toute vie d'une trop grande exposition à la Lumière radieuse de Dieu attirée lors des cérémonies intérieures.

Vous, Bien-aimés, qui aspirez à libérer la Vie, venez MAINTENANT pendant cette période de trente jours (15 sept – 14 oct 2023) dans la Présence du Grand Seigneur Michel !

Entrez dans le Temple de la Foi Illuminée et de la Protection et absorbez en vous la Force renouvelée et l'endurance spirituelle nécessaires pour continuer votre service à cette Terre et ses évolutions ! Parlez au Seigneur Michel, Fort et Puissant en tant que Messager du Très-Haut - mais doux comme une mère envers tous ceux qui ont besoin d'aide pour eux-mêmes ou pour l'humanité. Cela est Sa Vie de Service !

Le Temple de la Foi et de la Confiance



Le Vatican coté jardins

Définir le mot FOI s'est avéré être l'une des choses les plus difficiles à faire pour l'humanité, et cela a souvent été la cause directe de la relégation de nombreuses vérités spirituelles profondes dans le domaine des mystères. Le « mystère », lorsqu'il n'est pas maintenu vivant par Foi, soit s'efface complètement, soit devient un vrai mystère. Ainsi, en lui enlevant sa signification, le vrai sens reste caché aux profanes. Ce qui était autrefois vrai - même si cela n'était pas compris - devient désormais une source légitime de doute et d'incrédulité. Il y a beaucoup de lois spirituelles qui ne sont pas comprises et ainsi, pour l'essentiel, il a été demandé à l'humanité de procéder uniquement avec la Foi, une Qualité qui manque chez la plupart, et rares sont ceux qui l'ont réellement développée en eux-mêmes. Pourtant même les chercheurs de Vérité comme vous, trouvent que la « Foi » est plus que jamais nécessaire dans le Nouvel Âge qui vient de poindre.

La Foi est quelque chose que, jusqu'à présent, vous teniez pour acquis. Votre Foi a quelque chose qui vous avez toujours senti à vos côtés si jamais vos compagnons du monde extérieur contestaient vos croyances. Vous n'avez aucune idée, pour le moment, de l'importance de votre Foi tout au long des années à venir. C'est pourquoi chacun d'entre vous est touché presque au-delà de ses limites d'endurance, car cet examen de soi est le seul moyen par lequel vous pouvez vraiment voir où vous êtes et quel est votre vrai Foi. C'est une opportunité précieuse qui a été donnée par Dieu, pour évaluer avec précision votre véritable valeur personnelle.

Le Maître Jésus a dit [Jean 20 :29] : « Bienheureux ceux qui croient sans avoir vu ! » Beaucoup d'entre vous ont « vu » et il y en a encore qui n'y croient pas. Certains ont vécu des expériences alors qu'ils ne font normalement pas partie du monde religieux. Ces manifestations uniques à elles seules devraient convaincre le chéla, qui les expérimente, de la véritable réalité du monde de la divinité, n'est-ce pas ?

En tant que membre privilégié de cet Activité, vous avez reçu de nombreuses preuves, plus substantielles que pour tout autre. Pourquoi alors la Foi des membres, globalement, est-il si faible ? Avec plus de perspicacité spirituelle que les masses religieuses, vous devriez être un exemple frappant de solidité pour tous ceux avec qui vous entrez en contact. La conviction de votre croyance doit être telle que vous pouvez présenter immédiatement au monde le « message » de la Divinité. Ainsi, à travers une puissante Foi, vous devenez définitivement un(e) représentant(e) de la Hiérarchie Céleste. C'est pourquoi Nous avons renoncé au Nirvana. C'est pourquoi Nous avons servi si longtemps : développer une Pure Activité qui devient le « Terrain d'Entraînement » des instructeurs du Nouvel Âge Spirituel.

« La Foi sans les œuvres est lettre morte... » [Jean 2 : 17], mais l'inverse est aussi vrai. Il n'est pas possible de SERVIR véritablement si vous n'avez pas la FOI ! Cette Foi vous donne la détermination pour continuer lorsque la route devient difficile. De la Foi, vous tirez le courage, la force pour atteindre le but et l'enthousiasme dont vous avez besoin pour maintenir le cap. Combien de Foi avez-vous à cet instant ?! Avez-vous terminé votre auto-examen, ou n'est-il pas encore fait ? Je vous parle, mes frères et sœurs bien-aimés, aucun membre de la Nouvelle Église n'est à l'abri de traverser cette épreuve vitale. Cela est nécessaire avant de pouvoir poursuivre vos études ou votre Service à l'Humanité. Nous Nous efforçons de vous donner autant d'instruction spirituelle que possible, pour favoriser votre Progrès spirituel. Nous sommes conscients que beaucoup de choses ne peuvent pas être entièrement absorbées dans votre seule conscience. Et c'est la Foi qui fait que vous vous tourniez pour obtenir de l'aide. C'est pourquoi le Bien-Aimé Santa Kumara a dit récemment : « La Foi est une acceptation sans compréhension. » Nous vous demandons d'ACCEPTER dans votre conscience tout ce que nous vous donnons, même si vous ne pouvez peut être pas le comprendre à ce moment-là. Cela permet de placer en vous les Vérités, qui vous sont données, dans un « modèle de maintien » pour ainsi dire. Car vous pouvez absorber leur signification, en attendant de lire les explications du mode d'emploi pédagogique, jusqu'à ce que vous soyez développé au point où vous pouvez le « comprendre », cela vous évite la compréhension immédiate d'une Vérité au moment d'une expérience particulièrement éclairante.

Pour expliquer cela plus loin, regardons la définition globale du dictionnaire (américain). Le dictionnaire définit la FOI comme :

1. Une croyance confiante dans la vérité, la valeur ou la fiabilité d'une personne, d'une idée ou d'une chose.
2. Une croyance qui ne repose pas sur une preuve logique ou matérielle.
3. Une Fidélité, une allégeance envers une personne ou une entreprise.
4. Une croyance et confiance en Dieu et dans les doctrines exprimées dans les Écritures ou dans d'autres domaines de conviction religieuse.

Beaucoup de personnes n'ont pas encore eu une seule expérience spirituelle qui ait fourni la preuve de Notre Existence ou la validité de cette Activité de Maître Ascensionné, et pourtant leur Foi redresse leurs têtes et leurs épaules au-dessus de ce qu'ils pourraient faire, et leur confiance dans la fiabilité de Nos représentants choisis les propulsent en avant avec la confiance requise pour le progrès de leur vie spirituelle... Bienheureux ceux qui croient vraiment sans avoir vu ! Et c'est ainsi qu'ils grandissent leur stature jour après jour, malgré les nombreuses contradictions du monde extérieur. LA FOI est la clé qui vous permet de déverrouiller la Porte intérieure qui mène à la Maison et à la Présence !

Pendant des années vous avez placé votre Foi dans les Discours que Nous vous avons donnés, et pendant des années vous avez fait l'expérience de la Vérité contenue dans la Loi. Pourquoi est-ce que maintenant, certains d'entre vous ont arrêté de croire ? Si vous avez des « doutes persistants » maintenant, vous devez réaliser qu'ils ont toujours été là en vous. Si vous aviez expérimenté la Foi, vous auriez vu l'ombre de tous les doutes être complètement banni. Pour ceux d'entre vous qui attendent à travers une attitude de « voir, c'est croire », laissez-moi vous dire que cela ne vous donnera pas la Foi que vous recherchez.

La Foi n'est pas non plus une simple obéissance aveugle à une cause. Elle suit la direction intérieure basée sur la Sagesse acquise grâce à une compréhension claire de la vérité, et cela ne peut avoir été acquis qu'en expérimentant la Loi par vous-même. Ayez la Foi en vous-même et ayez la Foi en ce que vous avez cru toutes ces années. Si vous avez vraiment la Foi - et je veux dire VRAIMENT - alors, vous ne pouvez pas être ébranlé. Soit vous l'avez, soit vous ne l'avez pas. Il n'y a pas de juste milieu, et c'est la chose que Nous, de la Hiérarchie Spirituelle, souhaitons imprimer en vous tous

alors que Nous commençons cette Activité de la Nouvelle Ère de conscience spirituelle pour toute l'humanité. Je ne peux pas te donner la Foi. Personne ne le peut pour toi. Toi seul peux le développer à travers la confiance. Tu peux le développer toi-même grâce à l'application constante de la Loi ; et en grandissant à partir du centre du cœur de votre être intérieur - LE VRAI SOI !

La Flamme de Foi, qui pulse sur l'Autel de Mon nouveau Temple Éthérique, est d'esprit Bleu Royal, avec un rayonnement or. C'est (comme vous l'avez peut-être remarqué) parce que la Foi produit un Éclairage. La Foi émane également du Centre du Cœur même de Dieu. Quand tu es vraiment UN Avec ta Foi en Dieu, tu es Un avec ton Soi Intérieur et rien venant de ton extérieur ne pourra jamais te perturber. Nous sommes là pour t'instruire et te guider tout au long de tes expériences d'apprentissage sur Terre salle de classe. Ces étudiants qui ont indirectement défié la Divinité pour demander qu'Elle manifeste physiquement ce qui était prédit, ils testaient leurs enseignants. N'est-ce pas le professeur qui d'abord teste l'élève ? Et donc, J'espère que cela s'est avéré être une leçon précieuse pour vous tous, et que vous en tirerez d'énormes bénéfiques en forces spirituelles. Ce mois-ci verra un grand renforcement de votre Foi, qui est un élément vital, une exigence dans les jours difficiles à venir. Vous faites chacun partie de la fondation sur laquelle nous construisons la nouvelle Église mondiale, et plus la base sera solide, plus la structure sera grande.

Mon nouveau Temple pulse dans les Royaumes éthériques de la ville du Vatican à Rome, en Italie. Comme certains de vous le savent peut-être, j'ai servi comme l'apôtre Pierre avec Maître Jésus. Dans beaucoup de situations ma Foi était testée à cette période et c'est pourquoi j'impressionne ces mots avec une telle force dans votre conscience pour que vous avez besoin de FOI avant tout. Je sais de quoi je parle, car comme beaucoup j'ai raté une expérience d'apprentissage parce que je n'avais pas accepté quelque chose SUR LA SIMPLE FOI, Le Maître me l'avait dit. J'avais adopté une attitude attentiste et, ce faisant, j'avais retardé mon Développement spirituel sur plusieurs centaines d'années. Je t'implore de ne pas laisser cela arriver en toi. Venez souvent à Mon Temple, et éclairez vos corps éthériques dans la Flamme de la Foi et de la Confiance. C'est Mon Désir que vous placiez votre pleine attention sur la Flamme Sacrée de la Foi, et tout ce que Dieu implique - Confiance, Vérité, Loyauté et Détermination, une Puissante Conviction - et l'évaluateur peut divertir votre conscience avec une description de Mon Temple. Vous viendrez en temps voulu, car si vous avez la FOI, vous saurez que vous pouvez venir à Moi à temps et à tout moment. Adressez Nous vos invocations, et nous répondrons afin que vous puissiez vous souvenir de vos visites nocturnes dans le Temple. Ayez la Foi, car sans Cela, vous vous égarerez, comme tant de personnes l'ont fait à travers les âges. Renforcez votre Foi et rentrez avec Force et Confiance car tout ce que Nous vous avons dit est ÉTERNELLEMENT VRAI, Dieu ne vous laissera jamais tomber !

Dans la Foi et dans l'Amour, JE SUIS Dame Foi ! (Archaï de la Foi)

Le Temple du Cercle et de l'Épée



Manhattan vue satellite

Au-dessus de l'île de Manhattan à New York, aux États-Unis, dans le Royaume éthérique, se trouve le Temple du Cercle et de l'Épée. Cette Retraite des Elohim de la Puissante Astrea (Elohim féminin de la Pureté), est son Centre d'activité principal pour la Planète. Ici, Elle dirige la Purification Cosmique de notre Monde avec précision. L'utilisation du Cercle et de l'Épée est destinée à libérer tout ce qui n'est « pas de la Lumière » dans le monde de la forme. Cela concerne le karma, l'énergie mal qualifiée et la conscience humaine. C'est la Puissante Astréa qui coupe la ligne de force qui lie à l'expérience humaine et élève l'âme dans la Liberté éternelle en cette période de transition.

Lorsque nous arrivons à la porte de cette Retraite, nous sommes accueillis par quatre grands piliers d'environ 12 mètres de haut. Ils semblent être façonnés à partir d'une substance de marbre blanc avec des veines d'un blanc cristallin lumineux. Lorsque nous les traversons, ils s'illuminent littéralement d'une lueur surnaturelle, comme pour annoncer notre arrivée. Le hall d'entrée est grand et le sol est fait du même matériau que précédemment. Cependant, les veines cristallines du sol brillent désormais de rose, d'or et de bleu. La pièce rectangulaire donne sur de nombreux couloirs, trop nombreux pour être comptés. Devant nous, un escalier apparaît ; cependant, comme il monte normalement, il fait le contraire, cette fois il descend. Le magnifique escalier a une balustrade faite de la même substance blanche et brillante, et lorsqu'on la touche, elle est chaude, et brillante ! Nous descendons les escaliers et devant nous nous voyons un amphithéâtre au sol transparent. Dessous, nous pouvons voir la ville de New York comme une petite île, et autour l'Amérique et le monde clairement. Nous prenons nos places, et la salle devient soudain électrique avec la Présence de Puissante Astréa. Elle descend et se tient devant nous, et avec une parfaite précision. Nous la voyons brandir une épée de grand Feu et de Lumière. Cette Activité se déroule si puissamment et si rapidement qu'il en est presque impossible d'en voir le mouvement. Nous sommes ravis, alors que son épée est brandie et qu'un immense cercle apparaît et semble envelopper tout l'espace, puis la ville, puis le Monde à la fois et au même moment. C'est un spectacle à voir ! Son Amour chaleureux et accueillant et Sa Lumière éblouissante remplissent notre être tout entier. Elle est très occupée; cependant, Elle semble toujours nous accueillir et nous Aimer dans le même temps. Son point focal est très net, distinct et direct, et elle nous sourit alors que nous avons ce Grand Privilège de voir cette Activité Cosmique Divine. Nous sommes reconnaissants, et après cela nous prenons congé tranquillement. Le Temple du Cercle et de l'Épée est une Retraite conçue pour nous rappeler la Grande Bénédiction que nous avons reçue, pour être aimé ainsi inconditionnellement, dans notre chemin, avec la Puissance de Bien Aimée Astréa, nous aidant par son magnifique Service pour l'humanité !

Bien-aimé JE SUIS

Message du Seigneur Michel pour les participants au STF

Bien-aimés,

LA FOI est un sentiment des plus tendre. La Vraie Foi est une Grâce. Vous y pensez en termes de Pouvoir parce que Moi-même, J'exerce beaucoup de Pouvoirs sur le Premier Rayon (Volonté, Courage, Foi), mais je voudrais que vous pensiez à la Foi comme un signe de grâce pendant un moment - pour être émerveillés par la Foi dans la Puissance de Dieu qui vous a créé, la Flamme Immortelle triple dans votre Cœur qui maintient votre corps physique en vie, aussi bien que nous tous qui représentons la Grande Fraternité de Lumière - pour aider à la Rédemption des Evolutions de la Terre.

Je demande pour vous la Foi - donnée en vous pour l'employer comme vous le souhaitez. En tant qu'Ami du Temple de la Foi Illuminée, Je te tends la main et Je te demande ta Foi dans le Pouvoir des Elohim, des Archanges et des Puissants Chohans, qui sont plus Grands que toutes les limitations de l'apparence humaine. Si Je pouvais avoir une douzaine de courants de vie dont la Foi me soit donnée consciemment et non ébauchée à la première limitation du monde extérieur, à travers le pouvoir de contagion, cette Foi pourrait être rayonnée à travers la race humaine entière.

Votre Foi est un sentiment très tendre et très beau... Son utilisation est un Don du Libre Volonté que Je vous demande de me donner et, en retour, Je vous donnerai l'élan cosmique pleinement activé de Ma Foi, chargée des expériences dans lesquelles J'ai vu des vibrations discordantes transformées et harmonisées par l'utilisation de la Puissance de la Vie divine. N'est-ce pas un échange équitable ? Tu me donnes ta Foi, et Je te donnerai la Mienne ! Parfois, votre Foi dans le Tout-Pouvoir de Dieu, et dans votre Présence Universelle JE SUIS vacille. Faites-en une pratique, dans de telles périodes extrêmes, de cesser cela lorsque la peur et la détresse surgissent dans vos sentiments, offrez-moi consciemment votre Foi !

DE RETOUR SUR LE FAISCEAU MÊME DE VOTRE ÉNERGIE CIRCULERA MA PUISSANCE de la Foi Cosmique dans la Bonté de Dieu pour vous ! Comme vous le savez, la Terre elle-même est accélérée. Cela signifie que le pôle central de la Terre, selon le Divin Fiat, avance plus rapidement. À mesure qu'Elle se déplace plus rapidement sur son orbite, chaque électron qui constitue la substance de la Terre - l'eau et l'air - doit aussi accélérer. Les corps des gens sur la Terre ressentent l'accélération, car à mesure qu'elle passe à travers la Terre, elle passe naturellement également à travers leurs corps.

Cela s'est produit auparavant sur d'autres planètes et d'autres étoiles ; et les individus qui ne voulaient pas que l'accélération de l'action vibratoire de leurs propres corps se produise, de leur propre volonté, ces individus ont abandonné leurs étoiles et leurs planètes, et comme vous le savez, la Terre est devenue leur « mère adoptive » pour ainsi dire. À ce stade, il n'est pas question de passer outre leur propre volonté. Tous ceux qui appartiennent à cette Evolution ont toujours la possibilité d'accélérer l'action vibratoire de leurs propres corps et de suivre le rythme de la planète Terre.

Gardez la Foi,
JE SUIS le Seigneur Michel

Textes du Clarion Call non traduits :

Message de Dame Foi - Message d'Hercules – Message de Paul, le Maha Chohan
Message d'Alexa, Déesse de la Liberté – Message d'El Morya